



Evropská unie
Evropský sociální fond
Operační program Zaměstnanost

Strategie rozvoje obce Sedliště 2021 - 2025



Objednatel: Obec Sedliště
Sedliště č. p. 271
739 36 Sedliště

Zhotovitel: AQE advisors, a.s.
třída Kpt. Jaroše 1944/31,
602 00 Brno

Název projektu: Komunikační nástroje, strategické dokumenty a pasporty pro potřebu DSO Region Slezská Brána, jeho města a obce

Číslo projektu: CZ.03.4.74/0.0/0.0/18_092/0014731

Doba zpracování: březen 2021 - listopad 2021

Strategie rozvoje obce Sedliště byla zpracovávána v souladu s pokyny uvedenými na webové aplikaci Ministerstva pro místní rozvoj dostupné na www.obcepro.cz.

Dokument „Strategie rozvoje obce Sedliště 2021 – 2025“ byl projednán zastupitelstvem obce Sedliště na zasedání dne 1. 11. 2021 a schválen usnesením č. 362.

Obsah

Úvod	3
A Analytická část	4
A.1 Území	4
A.2 Sociodemografická analýza	6
A.3 Bytový fond	10
A.4 Dopravní a technická infrastruktura	11
A.5 Občanská vybavenost.....	12
A.6 Životní prostředí	16
A.7 Správa obce	17
A.8 Dotazníkové šetření	18
A.9 Východiska pro strategickou část	23
B Strategická část.....	25
B.1 Vize	25
B.2 Priority a cíle.....	26
B.3 Opatření a rozvojové aktivity.....	26
B.4 Podpora realizace strategie rozvoje obce	36
Seznam použitých zkratk	37
Seznam tabulek, obrázků	38

Úvod

Strategie rozvoje obce Sedliště je aktivizačním nástrojem řízení rozvoje obce. S ohledem na dispozice dané územním plánem formuluje představy o budoucnosti obce a navrhuje způsoby, jak těchto představ dosáhnout. Strategie rozvoje obce je zpracována na období 2021 – 2025.

Strategie rozvoje obce se věnuje oblastem, ve kterých chceme něco změnit či nově vytvořit, podporuje efektivní využívání finančních prostředků obce i jejího celkového potenciálu. Sladuje představy jednotlivých subjektů (zastupitelů, občanů, organizací působících v obci, podnikatelů apod.) o rozvoji obce, respektuje aktuální potřeby, regionální i historické konsekvence a bere v úvahu místní limity rozvoje. Je prostředkem k maximálnímu využití potenciálu území prostřednictvím volných finančních prostředků obce, ale také absorpcí dotační podpory ze strukturálních fondů, národních programů, krajských dotací, nadací a soutěží.

Strategie rozvoje obce se skládá ze dvou částí, bez jejichž vzájemné provázanosti není možné dosáhnout požadovaných výsledků, tedy konkrétně:

- analytická část,
- strategická a implementační část.

Postup zpracování

Na základě výběrového řízení v rámci projektu „Komunikační nástroje, strategické dokumenty a pasporty pro potřebu DSO Region Slezská Brána, jeho města a obce“, reg. č. CZ.03.4.74/0.0/0.0/18_092/0014731 byla jako zpracovatel díla vybrána společnost AQE advisors, a.s., která má se strategickým plánováním ve veřejném sektoru více než dvacetiletou zkušenost.

V červnu roku 2021 byl vytvořen dotazník v písemné i v elektronické podobě. Ten byl distribuován mezi občany v průběhu června a července. Obyvatelé mohli vyjádřit svůj názor na stávající stav v jednotlivých oblastech života v obci a také podat návrhy na zkvalitnění a budoucí rozvoj obce. V červenci byl dotazník vyhodnocen společně s veřejně dostupnými statistickými daty. Na tomto základě pak byla zpracována analytická část dokumentu, na kterou navázala strategická a implementační část. Dle zadání objednatele byly analyzovány data za roky 2016 – 2020. Strategická a implementační část popisuje cíle a budoucí rozvojové aktivity obce.

Do přípravy Strategie rozvoje obce Sedliště byly zapojeny subjekty tak, aby došlo prostřednictvím konsensu ke stanovení společných priorit všech aktérů. Při tvorbě strategie rozvoje obce byla důležitá jednotlivá setkání se zapojenými subjekty tak i se zástupci mikroregionu.

V průběhu zpracování Strategie rozvoje obce došlo k realizaci kulatého stolu a ke komunitnímu veřejnému projednání.

A Analytická část

Analytická část popisuje aktuální stav, vývoj a rozvojové možnosti klíčových oblastí života v obci **Sedliště**. Základním charakterem analytické části je zmapovat stav aspektů života na daném území. Smyslem je vytvořit přehledný a podrobný koncept výstižně charakterizující oblasti života v obci, které jsou pro následný vývoj v území klíčové. Při tvorbě analytické části je zapotřebí přistupovat ke sběru informací s rozmyslem a s nadhledem. Cílem není zahlcení daty a podání zcela vyčerpávajícího přehledu všech oblastí života v obci, ale především jejich cílený výběr s ohledem na důležitost, která zohledňuje jejich provázanost a vzájemnou závislost. Tedy vytvořit vhodnou základnu pro následnou formulaci SWOT analýzy, vize a cílů.

A.1 Území

A.1.1 Základní údaje o obci

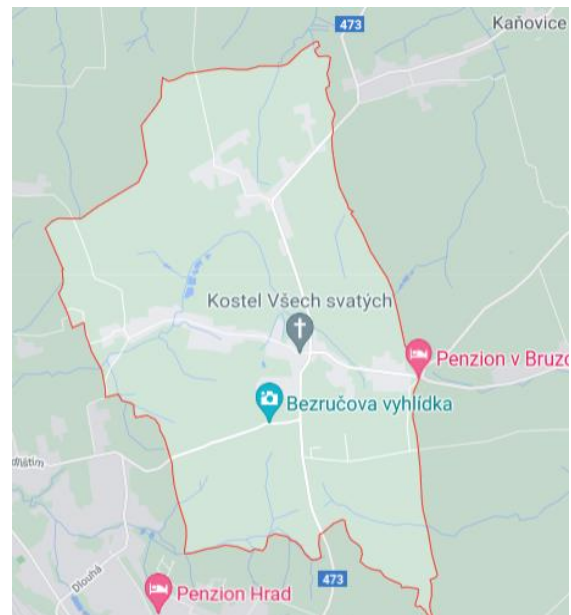
Obec Sedliště se nachází v aglomeraci tří měst Ostrava, Frýdek-Místek, Havířov, na spojnici dvou z těchto měst Havířova a Frýdku-Místku. Tato silnice je jedinou přímou spojnici těchto měst, která se hojně využívá tranzitním způsobem.

Obrázek 1: Poloha obce Sedliště



Zdroj: www.mapy.cz, wikipedia.cz

Obec leží v Podbeskydské pahorkatině konkrétně k její části označované jako Těšínská pahorkatina. Katastrem obce protéká potok Ostravická Datyňka.



Obec disponuje dobrou dostupností zařízení občanské vybavenosti dle standardů dostupnosti zde např. pošta, základní a mateřská škola, ordinace praktického lékaře, obecní knihovna a Lašské muzeum. Dopravní dostupnost je zajištěna skrze autobusovou dopravu. Z demografického hlediska je stav obyvatelstva v posledních letech stabilní s mírným nárůstem v posledních letech (viz demografická situace).

Obrázek 2: Letecký pohled na obec Sedliště



Zdroj: Obec Sedliště

Tabulka 1: Základní informace o obci

Název	Sedliště
Obec s rozšířenou působností	Frýdek-Místek
Pověřený obecní úřad	Frýdek-Místek
Pracoviště finančního úřadu	Frýdek-Místek
Katastrální pracoviště	Frýdek-Místek
Matriční úřad	Sedliště

Zdroj: ČSÚ

A.1.2 Historie obce¹

Počátky vzniku obce nejsou písemně zaznamenány, avšak je známo, že její zakladatelé přišli do oblasti někdy ve 13. století z dalekých Lužic. První písemná zmínka o Sedlištích je z roku 1305, kdy je název obce uveden v seznamu desátků vratislavského biskupství

V roce 1624, došlo k postavení dřevěného kostela namísto dřevěné kaple. Ten byl o čtrnáct let později na popud majitele panství Jiřího z Oppersdorfu přestavěn do podoby, která se velmi blíží té dnešní. Historikové si však datem výstavby nového kostela nejsou úplně jistí. Jelikož stavba kostela byla velmi náročná a neobešla by se bez finanční podpory majitele panství, domnívají se, že v roce 1624 byla pouze opravena původní kaplička a až v roce 1638 byl vystaven kostel Všech svatých.

¹ Podkapitola o historii byla zpravována dle webových stránek obce.

Poslední úprava vnější podoby kostela proběhla v roce 1862, kdy původní věž byla nahrazena zadní pavlačí a novou věží s dvouramenným cyrilometodějským křížem. Kostel Všech svatých, kterému vévodí kvadratická věž s bání, je největší chloubou obce. Obklopuje ho historický hřbitov s mnoha pozoruhodnými litinovými kříži. Na konci 18. století byly Sedliště již druhou největší obcí frýdeckého panství, v polovině 19. století měla obec přes 780 obyvatel a bylo zde 15 selských gruntů.

Ve 20. letech 20. století byla v Sedlištích zřízena pošta, zavedena autobusová doprava a v roce 1931 elektrina.

A.2 Sociodemografická analýza

A.2.1 Demografická situace

Následující kapitola přibližuje změny ve vývoji počtu obyvatel a věkové struktury obce, které významně ovlivňují zdejší socioekonomické prostředí.

V roce 2016 měla obec 1 593 obyvatel, od té doby se počet obyvatel každoročně zvyšuje. Za sledované období mezi roky 2016 až 2020 se počet obyvatel zvýšil o 75 obyvatel.

Tabulka 2: Vývoj v počtu obyvatel obce mezi lety 2016 – 2020 (stav k 31. 12.)

Počet obyvatel	2016	2017	2018	2019	2020
Sedliště	1 593	1 609	1 665	1 673	1 668

Zdroj: ČSÚ

Věková struktura obyvatel

Složení obyvatelstva podle věku patří k významným faktorům sociálně ekonomického vývoje obce. Ve sledovaném období převažuje dětská složka obyvatel nad seniorskou. **Hodnota indexu stáří za rok 2020 dosáhla 78**, tedy na 100 dětí do 14 let věku připadá 78 obyvatel ve věku 65 a více let. V roce 2016 dosáhla hodnota indexu stáří **75**.

Věková struktura obyvatel obce k 31. 12. 2020 představovala 19 % obyvatel v předproduktivním věku (0 až 14 let), 66 % obyvatel v produktivním věku (15 až 64 let) a pouze 15 % obyvatel v poproduktivním věku (65 let a více). **Průměrný věk dosahuje 39,4 let**. Z hlediska demografických podmínek je pozitivně hodnocená změna počtu obyvatel jak v dlouhodobém, tak v krátkodobém vývoji a **nízký index stáří**.

Tabulka 3: Počet obyvatel dle věkových skupin (31. 12. daného roku)

Rok	Počet obyvatel celkem	v tom ve věku (let)						Průměrný věk
		0-14	%	15-64	%	65 a více	%	
2020	1 668	316	19%	1 104	66%	248	15%	39,4
2019	1 673	312	19%	1 111	66%	250	15%	39,4
2018	1 665	329	20%	1 094	66%	242	14%	38,8
2017	1 609	309	19%	1 070	67%	230	14%	38,9
2016	1 593	303	19%	1 062	67%	228	14%	38,9

Zdroj: ČSÚ

Pohyb obyvatel

Vývoj počtu obyvatel území ovlivňují dva pohyby, přirozený přírůstek a stěhování (migrace). Ve sledovaném období 2016 až 2020 byl **přirozený přírůstek** v kladných hodnotách na počátku sledovaného období, v roce 2020 pak v záporných hodnotách.

Druhou složkou celkového přírůstku obyvatelstva je **migrační přírůstek**. Ten se skládá z počtu přistěhovalých minus odstěhovaných obyvatel. Migrační přírůstek je v období 2016 až 2017

kladný. Tato část celkového přírůstku má tak největší vliv na zvyšování počtu obyvatel v obci. Díky těmto hodnotám roste dlouhodobě počet obyvatel. Zvyšující počet obyvatel má **kladný vliv** na finanční příjmy obce a pomáhá s udržením základních služeb v obci.

Tabulka 4: Pohyb obyvatelstva v letech 2016 – 2020

		2016	2017	2018	2019	2020
Živě narození		15	18	18	14	12
Zemřelí		2	13	13	13	23
Přistěhovalí		61	50	76	47	47
Vystěhovalí		34	39	25	40	41
Přírůstek (úbytek)	přirozený	13	5	5	1	-11
	stěhováním	27	11	51	7	6
	celkový	40	16	56	8	-5

Zdroj: ČSÚ

Vzdělanostní struktura obyvatel

Základní vzdělání (včetně neukončeného základního vzdělání a osob bez vzdělání) vykázalo při sčítání v roce 2011, jehož výsledky jako zdroj informací o vzdělanostní struktuře obcí lze použít, pouze 22 % obyvatel starších 15 let. Střední vzdělání bez maturity mělo v roce 2011 v obci celkem 35 % obyvatel, vysokou školu mělo v obci absolvovanou 9 % dospělé populace.

Tabulka 5: Obyvatelstvo podle nejvyššího ukončeného vzdělání

		Celkem	muži	ženy
Obyvatelstvo ve věku 15 a více let		1 159	576	583
z toho podle stupně vzdělání	bez vzdělání	8	6	2
	základní včetně neukončeného	207	72	135
	střední vč. vyučení (bez maturity)	430	251	179
	úplné střední (s maturitou)	321	155	166
	nástavbové studium	30	11	19
	vyšší odborné vzdělání	8	1	7
	vysokoškolské	136	64	72

Zdroj: ČSÚ

Českou národnost vykázalo při sčítání v roce 2011, jehož výsledky jako zdroj informací o národnosti obyvatel lze použít, téměř 70 % obyvatel obce, na druhé straně 24 % obyvatel na tuto otázku neodpovědělo.

Tabulka 6: Obyvatelstvo podle národnosti

		Celkem	muži	ženy
Obyvatelstvo celkem		1 419	702	717
z toho národnost	česká	979	481	498
	moravská	39	22	17
	slezská	6	4	2
	slovenská	19	8	11
	německá	-	-	-
	polská	2	1	1
	romská	-	-	-
	ukrajinská	-	-	-
	vietnamská	-	-	-
	neuveďeno	345	172	173

Zdroj: ČSÚ

A.2.2 Ekonomická analýza

Z hlediska trhu práce je důležité zmínit, že od roku 2016 se situace na trhu práce v obci mění a dochází ke snižování podílu nezaměstnaných osob. Na konci roku 2020 činí podíl nezaměstnaných osob 3,15 %, v roce 2016 činil 4,77 %. Na této příznivé situaci se projevil vliv dobré ekonomické situace v ČR. V roce 2020 bylo v obci celkem 38 uchazečů o zaměstnání, které měl úřad práce v evidenci. Oproti roku 2016, kdy těchto osob bylo 53, je to pokles.

Tabulka 7: Vývoj podílu nezaměstnanosti a počtu uchazečů o zaměstnání (k 31. 12.)

Rok k 31. 12.	2016	2017	2018	2019	2020
Podíl nezaměstnaných osob (%)	4,77	4,05	2,62	2,47	3,15
Počet uchazečů o zaměstnání v evidenci ÚP - dosažitelní	50	43	28	27	35
Počet uchazečů o zaměstnání v evidenci ÚP - celkem	53	44	31	28	38

Zdroj: ČSÚ

Z hlediska ekonomických a hospodářských podmínek zůstává velkým pozitivem v obci nízká nezaměstnanost.

V obci bylo v roce 2020 evidováno 223 podniků se zjištěnou aktivitou, z toho 80 % tvořily fyzické osoby (spolu se zemědělskými podnikateli), dle klasifikace CZ-NACE bylo na území nejvíce podniků v oblasti velkoobchod, maloobchod a průmysl.

Tabulka 8: Podnikatelské subjekty podle právní formy (31. 12. 2020)

	Registrované podniky	Podniky se zjištěnou aktivitou
Celkem	387	223
Fyzické osoby	328	179
Fyzické osoby podnikající dle živnostenského zákona	299	155
Fyzické osoby podnikající dle jiného než živnostenského zákona	7	7
Zemědělství podnikatelé	19	17
Právnícké osoby	59	44
Obchodní společnosti	39	34
Akciové společnosti	2	1
Družstva	.	

Zdroj: ČSÚ

Poslední dostupná data ohledně rozdělení subjektů dle počtu zaměstnanců pochází z roku 2020. V obci bylo 153 podniků bez zaměstnanců a 32 mikropodniků do 9 zaměstnanců. Až 35 podniků nevedlo žádné informace o počtu zaměstnanců.

Tabulka 9: Podnikatelské subjekty podle počtu zaměstnanců (se zjištěnou aktivitou)

Subjekty	Počet subjektů
Neuvedeno	35
Počet subjektů bez zaměstnanců	153
Počet subjektů s 1-9 zaměstnanci - mikropodniky	32
Počet subjektů s 10-49 zaměstnanci - malé podniky	3
Počet subjektů s 50-249 zaměstnanci - střední podniky	0
Počet subjektů s >249 zaměstnanci - velké podniky	0

Zdroj: ČSÚ

V obci se nachází několik ekonomických subjektů, které pokrývají **poptávku po občanské vybavenosti**, jako jsou např. prodejna smíšeného zboží, restaurace, pošta, prodejna domácích potřeb.

Výroba a skladování jsou soustředěny do dvou ploch s přímým napojením na silnici II/473, **zemědělská výroba** zůstává zastoupena několika menšími areály na okraji zastavěného území v blízkosti silnice III/4731 směřující do Bruzovic.

V obci se tak nachází společnosti, které se zabývají dřevozpracováním, výrobou a prodejem prošívacích i vyšívacích strojů, výrobou a prodejem ponožek nebo zde funguje šicí dílna.

A.3 Bytový fond

Obytné území obce je tvořeno především rodinnými domy. V obci se dle Sčítání lidu, domů a bytů z roku 2011 nachází 415 rodinných domů, 1 bytový dům a 2 objekty spadající do kategorie „ostatní budovy“.

Dle stávajícího územního plánu obce se Sedliště budou rozvíjet jako sídlo s preferovanou funkcí bydlení. Kromě přírůstku vlastních obyvatel se dá předpokládat, že obec bude také sloužit jako klidná obytná zóna pro okolní města ostravské aglomerace. Stávající územní plán obce vymezuje, že na centrum obce bezprostředně navazují největší navržené rozvojové plochy pro bydlení. Intenzifikace zástavby a doplnění oboustranného zastavění komunikací je navrženo v celé souvisle zastavěné části obce podél místní komunikace směřující do Lískovce. Další rozvojové plochy pro bydlení v lokalitách Mlzáky a Černá Zem, vycházející převážně z konkrétního zájmu vlastníků pozemků, respektují rozptýlený charakter zástavby, a to jak svým rozmístěním, tak stanovenou hustotou rodinných domů.

Od roku 2016 bylo v obci dokončeno celkem **39 bytů v rodinných domech** (byt v rodinném domě je stavba pro bydlení, která svým stavebním uspořádáním odpovídá požadavkům na rodinné bydlení).

Tabulka 10: Počet dokončených bytů v obci

Rok	Byty celkem	v rodinných domech	v bytových domech
2016	5	5	-
2017	5	5	-
2018	14	14	-
2019	5	5	-
2020	10	10	-

Zdroj: ČSÚ

Dle Sčítání lidu, domů a bytů z roku 2011 bylo v obci **418 domů**, z toho 415 bylo domů rodinných, 1 dům bytový a 2 ostatní budovy. Celkový počet bytů byl **531 bytů**, z tohoto počtu bylo 463 bytů obydlených a 68 neobydlených.

Tabulka 11: Domovní fond (SLBD 2011)

Celkový počet domů	Rodinné domy	Bytové domy	Ostatní budovy
418	415	1	2

Zdroj: SLBD 2011, ČSÚ, domovní fond

Tabulka 12: Počet bytů v obci a jejich obydlenost (SLDB 2011)

Celkový počet bytů	Počet obydlených bytů	Neobydlené byty			
		Počet neobydlených bytů	Slouží k rekreaci	Přestavba domu	Nezpůsobilé k bydlení
531	463	68	1	4	4

Zdroj: SLDB 2011, ČSÚ → vlastní výběr → SLDB 2011 → počet bytů – obydlenost domu

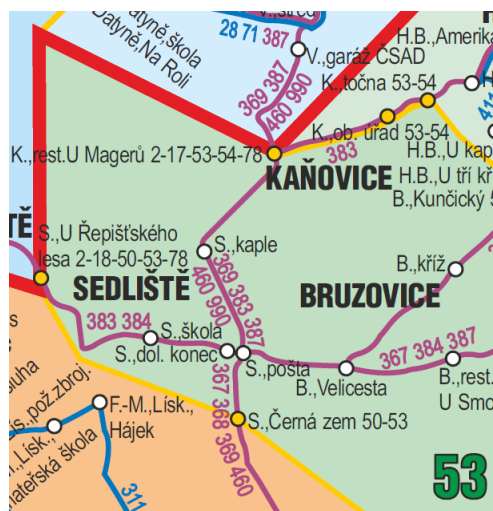
A.4 Dopravní a technická infrastruktura

A.4.1 Dopravní obslužnost

Obec Sedliště je zapojena do integrovaného dopravního systému Moravskoslezského kraje ODIS.

Do obce zajíždí několik regionálních autobusových linek (383, 384, 367, 368, 369, 383, 387, 460, 990), které zastavují u šesti autobusových zastávek.

Obrázek 3: Autobusové zastávky a regionální linky v Sedliště



Zdroje: www.kodis.cz

A.4.2 Dopravní infrastruktura

Trasa silnice **II/473** (Frýdek-Místek – Sedliště – Šenov – Petřvald) zůstává nejvýznamnější komunikací v obci. Dle dat z celonárodního sčítání dopravy v roce 2016 projelo denně po úseku silnice II/473 7 449 automobilů. Další významnou komunikací v obci je silnice **III/4731** (Sedliště – Bruzovice – Velicesta – Horní Bludovice).

Obcí prochází i cyklotrasy a cyklostezky (č. 6005, 6003, 6065).

V rámci dotazníkového šetření v obci byli občané tázáni, jak jsou spokojeni s údržbou chodníků a komunikací. 77 % obyvatel uvedlo, že jsou s údržbou spokojeni, což je dobrý výsledek. Zároveň u otevřené otázky „Co se vám na životě v Sedlišti nelíbí?“ menší část respondentů uvedla, že se jim nelíbí chybějící chodníky v obci.

A.4.3 Doprava v klidu

Stávající veřejné parkovací plochy v centru obce jsou dostatečné. Protože se jedná převážně o zástavbu rodinných domků, je odstavování vozidel zajištěno na soukromých pozemcích. Parkování je pro návštěvy možné na soukromých pozemcích, případně na místních komunikacích za splnění podmínek příslušného zákona.

Z hlediska dopravní infrastruktury je v obci **velmi dobrá obslužnost veřejnou hromadnou dopravou** a možnost parkování. Negativem zůstává skutečnost, že silnice II/473 prochází zastavěným územím.

A.4.4 Technická infrastruktura²

Vodovod – 80 % obyvatel je napojeno na vodovodní řád obce.

Kanalizace a čistírna odpadních vod – v obci není vybudována kanalizace - zde obyvatelé využívají žumpy, septiky a domovní čistírny odpadních vod.

Zásobování teplem - vytápění obytných domů zůstává individuální, objekty občanského vybavení a výroby budou nadále vytápěny domovními nebo podnikovými kotelny. Preferovaným palivem je plyn a ekologická obnovitelná paliva.

Plynofikace – plynofikovány 2/3 obce (mimo část Černá zem, Amerika, U řepištského lesa, Kutý).

Zásobování elektrickou energií – energetické systémy jsou zastoupeny distribucí elektrického proudu.

Veřejné osvětlení – v obci je funkční veřejné osvětlení. Územní plán předpokládá jeho doplnění v rozvojových plochách včetně potřebné rekonstrukce stávající soustavy.

V rámci dotazníkového šetření v obci byli občané tázáni, jak jsou spokojeni s technickou infrastrukturou v obci. 60 % obyvatel uvedlo, že jsou spokojeni, což vzhledem k ostatním tématům není zcela uspokojivý výsledek.

A.4.5 Odpadové hospodářství

V obci se nachází několik stanovišť s hnízdy na tříděný odpad, jejichž počet je v tuto chvíli vzhledem k velikosti obce dostačující. Systém shromažďování, sběru, přepravy, třídění a využívání komunálních odpadů na území obce a následně jeho úhrada formou místního poplatku, případně uzavření smlouvy o provádění sběru, přepravy a zneškodnění odpadu, vyplývá z platných obecně závazných vyhlášek obce.

Svoz v obci zajišťuje Frýdecká skládka, a. s..

V obci se nevyskytují černé skládky a není problém se zápachem.

A.5 Občanská vybavenost

A.5.1 Školství a vzdělávání

Na území obce se nachází vzdělávací zařízení **Jubilejní Masarykova základní škola a mateřská škola Sedliště**, jehož zřizovatelem je obec Sedliště. V roce 2002 došlo ke sloučení základní a mateřské školy. Revitalizace budovy Kord proběhla v roce 2010. Ve školním roce 2018 – 2019 byla dána do užívání zcela nová budova mateřské školy, která byla vybudována v blízkosti školy. V mateřské škole jsou otevřena tři oddělení. V současné době se v základní škole vyučuje v devíti kmenových třídách. Žáci mají k dispozici dále učebnu informatiky, učebnu cizích jazyků, učebnu chemie a fyziky, cvičnou kuchyňku, dílnu, knihovnu, tělocvičnu a venkovní sportovní areál. Žáci 1. až 5. ročníku navštěvují školní družinu, která má čtyři oddělení. Děti, zaměstnanci školy, ale i cizí strážníci mají možnost odebírat obědy ze školní kuchyně. Ve škole úspěšně pracuje EKO tým, kterému se podařilo získat titul Ekoškola. Žáci se zapojují do sportovních a vědomostních soutěží Regionu Slezská brána. Škola je zapojena do řady projektů, soutěží a olympiád. Žáci mají možnost navštěvovat zájmové kroužky, které při škole pracují. Škola pravidelně vystupuje u příležitosti Dne matek a pořádá pro veřejnost vánoční jarmark. Pro žáky se pořádá plavecký výcvik, lyžařský kurz, škola v přírodě, adaptační kurz, nechybí školní výlety a exkurze.

² Zdroj: Územní plán obce a podklady pro rozbor udržitelného rozvoje území SO ORP Frýdek-Místek.

Obrázek 4: Jubilejní Masarykova základní škola a mateřská škola Sedliště



Zdroj: <http://www.obcesedliste.cz/fotogalerie/>

S mateřskou školou je dle výsledků dotazníkového šetření spokojeno 95 % respondentů, se spádovou základní školou je pak spokojeno 94 % respondentů.

A.5.2 Sociální a zdravotní péče

Přímo na území obce se nenachází žádné středisko zdravotní péče, zdravotnická záchraná služba nebo domov pro seniory. V obci se nachází ordinace praktického lékaře.

V obci se svými službami působí **Charita Frýdek-Místek** nebo **Centrum pro zdravotně postižené Moravskoslezského kraje o.p.s.**, které poskytuje komplexní sociální služby pro osoby se zdravotním postižením a seniory pod jednou střechou nebo **Centrum pro rodinu a sociální péči z. s.**

A.5.3 Sportovní a kulturní vyžití, volný čas

Obec žije bohatým kulturním i sportovním životem. Funguje zde několik spolků i sdružení a celoročně je pořádána řada zajímavých kulturních, sportovních akcí či akcí pro děti. V centru obce se nachází **sportovní areál s fotbalovým hřištěm**. V obci se rovněž nachází **tenisový kurt a víceúčelová sportovní plocha** s umělým povrchem.

U východní hranice obce s Bruzovicemi v návaznosti na areál živočišné výroby leží sportovní letiště a jezdecký klub.

V obci funguje **knihovna**, která se nachází v objektu č.p. 170, v 1.NP, do prostor knihovny je zajištěn bezbariérový přístup.

Obrázek 5: Fotbalové hřiště v obci a knihovna



Zdroj: <http://www.obecsedliste.cz/fotogalerie/>

V obci existuje **Muzeum Lašská jizba**. Obsahuje exponáty, pocházející z přelomu 19. a 20. století. Základ sbírky tvoří pozůstalost vlastivědných pracovníků Josefa Vochaly a Antonína Ferdinanda Stříže. Sbírkou tvoří zejména řemeslné nástroje (hoblíky, cepy, máselnice, kosy), předměty denní potřeby (žehličky, lopatky na koláče, formy na máslo, slaměnky, vařečky), lidový nábytek (truhly, skříň).³

Mezi místní spolky a sdružení, které v oblasti volnočasového vyžití v obci aktivně působí, patří:

- FK Sedliště z.s.
- Sbor dobrovolných hasičů
- Klub důchodců
- Hornický spolek Rozkvět
- Klub maminek

Obec se podílí na organizaci mnoha kulturních, společenských a sportovních akcí, pro příklad lze uvést následující akce:

- Vítání občánků
- Rozsvícení vánočního stromu
- Mikulášská nadílka
- Lašské slavnosti
- Vánoční jarmark
- Obecní slavnosti a pouť
- a mnoho jiných akcí

Dle výsledků z realizovaného šetření je s možnostmi aktivit v místních spolcích spokojeno 82 % respondentů, se sportovním vyžitím pak 88 % respondentů a s dětským hřištěm pak 96 % respondentů. V rámci hodnocení se jedná o velmi dobrou hodnocení spokojenosti obyvatel s těmito tématy.

³ Zdroj: <https://vbeskydech.cz/moravskoslezske-beskydy/muzea-skanzeny/sedliste/lasske-narodopisne-muzeum>

A.5.4 Památky a historické dědictví

V obci se nachází několik památek a historických objektů, lze jmenovat:

- Kostel Všech svatých
- Kostel obklopuje historický hřbitov s mnoha pozoruhodnými litinovými kříži
- Barokní sochy sv. Jana Nepomuckého a Panny Marie Frýdecké
- Na Černé zemi pomník Od roboty ke svobodě
- Vyhlídka Petra Bezruče

Obrázek 6: Kostel Všech svatých a Bezručova vyhlídka



Zdroj: <http://www.obcesedliste.cz/fotogalerie/>

A.5.5 Bezpečnost

Dle mapy kriminality je index kriminality⁴ v obvodním oddělení Nošovice 84 (leden až listopad 2020), což je v celorepublikovém **srovnání nízká hodnota**. V daném roce bylo v celém obvodním oddělení spácháno 122 zjištěných trestných činů, z toho bylo objasněno 72, což odpovídá přibližně 59 % objasnění. Zajištění veřejného pořádku a ochrany majetku obyvatel provádí v rámci výkonu své služby Policie ČR – obvodní oddělení Nošovice. Ochrana životů, zdraví a majetku občanů před požáry, živelnými pohromami a jinými mimořádnými událostmi je zajištěna Hasičským záchranným sbor Moravskoslezského kraje a **sborem dobrovolných hasičů**.

Tabulka 13: Index kriminality

Údaje	Obvodní oddělení Nošovice
Zjištěno trestných činů	122
Objasněno trestných činů	72
% objasnění trestných činů	59
Index kriminality	84

Zdroj: www.mapakriminality.cz

Obecně lze konstatovat, že obec **nepatří k obcím s příliš velkým bezpečnostním rizikem kriminality**. Situace koresponduje s celkově nízkou úrovní kriminality v obci a okolí, procento objasnění trestných činů dosahuje obdobných čísel i v jiných obvodních odděleních.

Bezpečnostní riziko pro obec představuje **oblast dopravy** v obci, související s průjezdem aut po silnici č. II/473 a č. III/4731 (intenzita dopravy a rychlost aut).

⁴ Index kriminality přepočítává počet trestných činů na deset tisíc obyvatel daného celku.

U otázky „Co se Vám na životě v Sedlišti nelíbí?“ volila řada respondentů jako možnost odpovědi právě téma dopravy a rychlosti na komunikacích. Objevily se zde návrhy na budování chodníků podél komunikací, radary a další bezpečnější přechody pro chodce.

A.6 Životní prostředí⁵

Problematika životního prostředí představuje komplexní fenomén, kdy vnímání kvality životního prostředí je v obci a jejím okolí ovlivněno situací, že celé území obce má nízké turistické a rekreační zatížení. Naopak je ovzduší obce mírně znečištěno vlivem silniční dopravy a vytápěním domácností. V celém území je evidováno 657 ha zemědělské půdy, jejíž rozloha se v posledních letech nemění a 333 ha nezemědělské půdy. Podíl orné půdy ze zemědělské půdy tvoří 64 %, lesnatost území obce je střední (25 %). Většina území obce je zatravněna, erozní ohrožení je malé a spíše lokální.

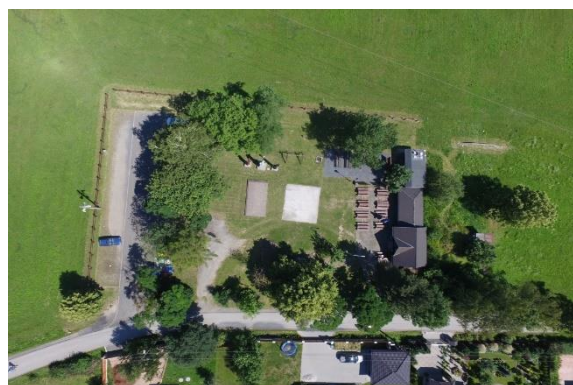
Tabulka 14: Druhy pozemků (ha)

	31. 12. 2019	31. 12. 2020
Celková výměra	991,59	991,56
Zemědělská půda	658,53	657,84
Orná půda	419,83	418,94
Chmelnice	-	-
Vinice	-	-
Zahrada	51,58	51,88
Ovocný sad	-	-
Trvalý travní porost	187,12	187,02
Nezemědělská půda	333,06	333,73
Lesní pozemek	249,56	249,56
Vodní plocha	6,88	6,88
Zastavěná plocha a nádvoří	20,44	20,65
Ostatní plocha	56,18	56,64

Zdroj: ČSÚ

Staré zátěže území a kontaminované plochy tvoří následující plochy - DTS 6830 Lískovec-Kavčonky, DTS 6832 Sedliště okály, DTS 6835 Sedliště-Mizáky, DTS 6846 Sedliště-ZD, DTS 6847 Sedliště-Černá Zem).

Obrázek 7: Prostředí obce Sedliště



Zdroj: <http://www.obcesedliste.cz/fotogalerie/>

⁵ Zdroj: Podklady pro rozbor udržitelného rozvoje území SO ORP Frýdek-Místek

Z ročenky Českého hydrometeorologického ústavu z roku 2019 vyplývá, že území obce spadá do oblasti, kde dosahují průměrné roční koncentrace PM_{2,5} hodnot okolo 17–25 µg.m⁻³, tedy blízko imisního limitu (25 µg.m⁻³), průměrné roční koncentrace PM₁₀ pak hodnot mezi 20–28 µg.m⁻³, tedy mezi 50–70 % imisního limitu (40 µg.m⁻³).

Dle výsledků z realizovaného šetření je spokojeno s ovzduším v obci a širším okolí 80 % respondentů. V otevřené otázce, co se obyvatelům v obci líbí, převažovala odpověď příroda, příjemné prostředí v obci a možnost procházek do okolí.

A.7 Správa obce

A.7.1 Úřad obce

Obec Sedliště je územně samosprávným celkem s právní subjektivitou, obec je spravována zastupitelstvem, které je jedenáctičlenné. Základním urbanistickým dokumentem pro řešení územního rozvoje obce je **územní plán Sedliště** – nabytí účinnosti - 19.12.2008, schválení zprávy o uplatňování územního plánu Sedliště 2012, 2016, 2021. Obec navenek vystupuje jako právnická osoba. V právních vztazích vystupuje pod svým jménem a nese zodpovědnost z těchto vztahů vyplývajících.

Příspěvková organizace obce:

- Jubilejní Masarykova základní škola a mateřská škola Sedliště

Složení výborů a komisí zřizovaných zastupitelstvem obce a starostou obce:

- Finanční a kontrolní výbor
- Komise pro občanské záležitosti

Starosta: Ing. Jaromír Krejčok

Místostarosta: Roman Mokroš

Úřední hodiny:

Pondělí: 7.30 - 11.30, 12.00 - 16.30, středa: 7.30 - 11.30, 12.00 - 16.30

A.7.2 Hospodaření obce

Základním plánem pro hospodaření obce je její rozpočet, který je každoročně schvalován zastupitelstvem obce a který odráží základní priority rozvoje obce. Daňové příjmy obce v absolutní výši od roku 2016 postupně rostou, což je dáno především vývojem ekonomiky České republiky, která zvýšila příjmy ze sdílených daní.

Tabulka 15: Informativní ukazatele (tis.)

Hospodaření/rok	2016	2017	2018	2019	2020
Příjem celkem (po konsolidaci)	29 469	24 777	49 472	32 244	45 862
Průměr příjmů za poslední 4 roky	nesledováno	25 382	33 169	33 990	38 089
Zadluženost	5 306	7 022	3 014	768	0
Aktiva celkem	142 921	147 060	178 397	189 952	208 843
Oběžná aktiva	11 812	12 261	14 678	10 049	23 810
Stav na bankovních účtech	11 239	11 248	12 518	7 838	22 272

Zdroj: Monitor státní pokladny

A.7.3 Vnější vztahy a vazba obce

Obec Sedliště je členem Regionu Slezská Brána. Partnerskou obcí je obec Brantice na Krnovsku.

Dle výsledků z realizovaného šetření je s komunikací vedení obce spokojeno 86 % respondentů.

A.8 Dotazníkové šetření

V obci Sedliště proběhlo v červnu a červenci roku 2021 dotazníkové šetření mezi obyvateli obce, jehož výsledky jsou použity při tvorbě strategie rozvoje obce. Cílem bylo zjistit, jak jsou místní s životem v obci spokojeni, co je trápí nebo co doporučují přednostně řešit. **Výsledek šetření je pozitivní**, i když k některým oblastem života měli respondenti negativní připomínky.

Šetření bylo doplněno o aktuální otázky rozvoje obce. Struktura respondentů odpovídala věkové struktuře obyvatel obce, celkem se podařilo získat **73 vyplněných formulářů (5,4 % obyvatel obce starších 15 let)**.

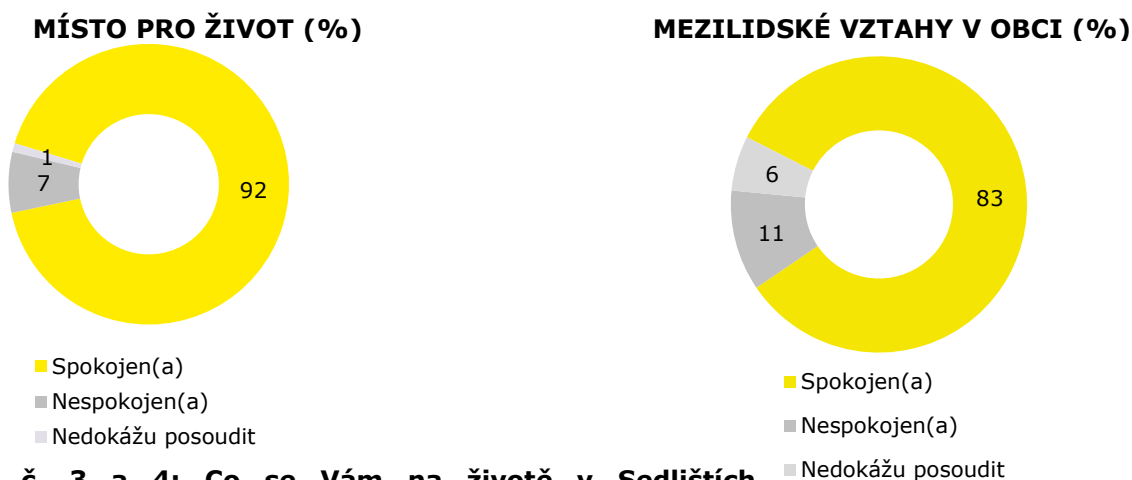
S obcí jako místem pro život je spokojeno **93 % respondentů**, s mezilidskými vztahy v obci je spokojeno **83 % respondentů**. Oba dva výsledky z této otázky jsou velmi pozitivní směrem k životu v obci a jeho dalšímu rozvoji.

Otázka 1: Pokud dojíždíte do zaměstnání/do školy mimo obec, uveďte kam.

TOP tři destinace

1. Ostrava (50 % odpovědí na danou otázku)
2. Frýdek-Místek (31 %)
3. Olomouc (6 %)

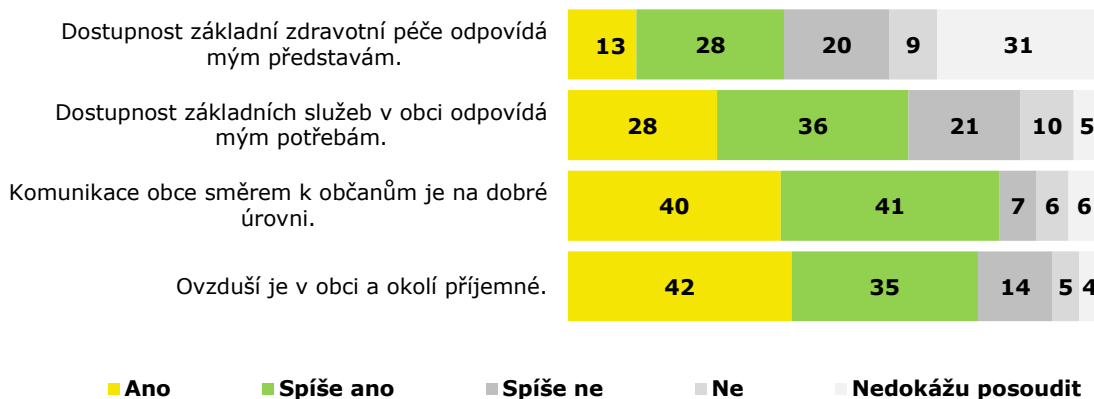
Otázka 2: Jak jste spokojen/a s životem v obci z následujícího pohledu?



Otázka č. 3 a 4: Co se Vám na životě v Sedlištích LÍBÍ/NELÍBÍ?

LÍBÍ (3 top odpovědi)	NELÍBÍ (3 top odpovědi)
✓ Příroda a dobré vztahy v obci	! Doprava a dopravní intenzita v obci
✓ Možnosti sportovních vyžití	! Chybějící chodníky na vybraných místech obce
✓ Klid a příjemné prostředí obce	! Hluk o nedělích a svátcích

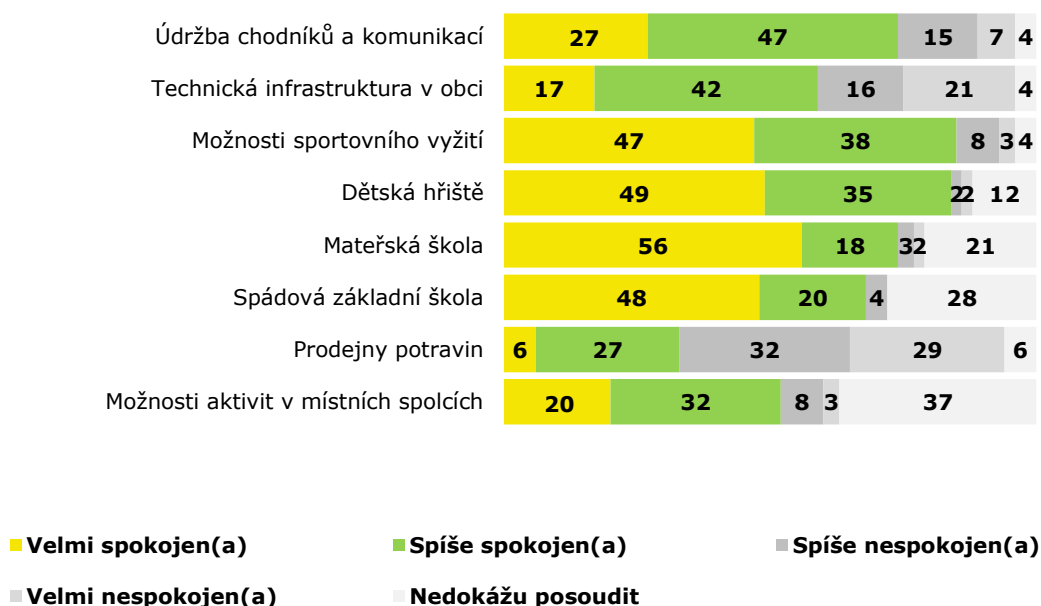
Otázka 5: Ohodnoťte prosím, do jaké míry souhlasíte s následujícími výroky o obci.



Zhodnocení:

Respondenti **pozitivně** hodnotí **komunikaci obce směrem k občanům**, 86 % z nich souhlasí, že je na dobré úrovni. **Obdobně pozitivní souhlas** je i s hodnocením ovzduší v obci, naopak vidí menší nedostatky v dostupnosti základních služeb v obci.

Otázka 6 a 7: Pokuste se zhodnotit obec z hlediska níže uvedených podmínek.



Zhodnocení:

V rámci hodnocení jsou respondenti **spokojeni** s naprostou většinou témat. Velmi pozitivní je, že jsou respondenti spokojeni s oblastmi **školství, možnostmi sportovního vyžití nebo možnostmi aktivit v místních spolcích**. Oblastí, kde nepřevládá spokojenost obyvatel, je možnost nakupování v obci a technická infrastruktura v obci.

Otázka 8: Jaké byste chtěli Sedliště za 5 let?

Na otázku odpovědělo 42 respondentů. Nejčastější odpovědí bylo, že by byli obyvatelé rádi, aby byla obec bezpečnější z hlediska chodníků, přechodů a obecně lepšího pocitu z dopravy. Současně vidí obec nadále jako příjemné a klidné místo pro bydlení.

Další odpovědi respondentů jsou předány vedení obce a budou využity při stanovení vize obce.

Otázka 9: Odkud čerpáte informace o dění v obci nejčastěji?

Nejčastěji obyvatelé města čerpají informace ze zpravodaje obce, na druhém místě pak z webových stránek obce.



Otázka 10: Vnímáte absenci kanalizace a ČOV v obci jako problém, který zasahuje oblast životního prostředí v naší obci?

65 %

Ano

35 %

Ne

Otázka 11: Domníváte se, že by obec Sedliště měla reálně uvažovat o výstavbě zařízení pro péči o seniory, osoby se zdravotním postižením, či zdravotně znevýhodněné občany?

50 %

Ano, pobytové
zařízení

9 %

Ano, denní
stacionář

41 %

Ne

Otázka 12: Jak hodnotí dopravní situaci v obci.

26 % Jsem spokojen/a	25 % Jsem nespokojen/a, chybí chodníky	11 % Jsem nespokojen/a, chybí cyklostezky	38 % Jsem nespokojen/a s ukázněností řidičů (ocenila bych instalaci radarů zpomalovacích retardérů apod.)
--------------------------------	--	---	---

Otázka 13: Jak hodnotíte možnosti volnočasových aktivit pro děti a mládež v obci?

52 % Jsem spokojen/a	18 % Přivítal/a bych více sportovních kroužků	21 % Přivítal/a bych více zájmových kroužků	9 % Přivítal/a bych větší možnost výuky ve hře na hudební nástroje
--------------------------------	---	---	--

Otázka 14: Jaký máte názor na územní plán (ÚP) a jeho změny

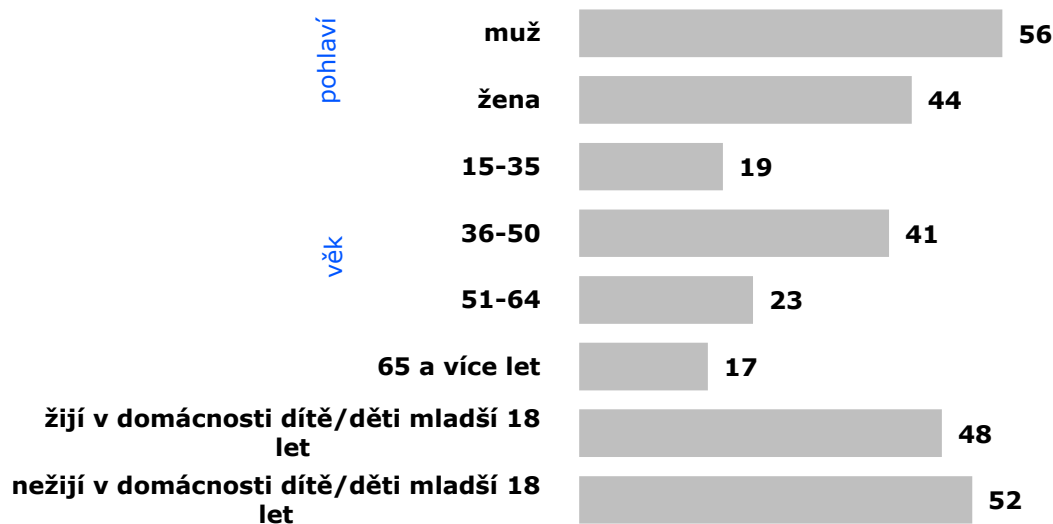
53 % Jsem spokojen/a	8 % Nespokojen/a, domnívám se, že změny ÚP by měly být častější	21 % Nespokojen/a, schází mi regulace ve věci vzhledu staveb, oplocení	18 % Nesouhlasím se změnami ÚP a s dalším rozšiřováním zastavitelných ploch
--------------------------------	---	--	---

Otázka 15: Víte, že je vaše obec součástí Dobrovolného svazku obcí Region Slezská Brána?

26 % Ano a znám i jeho projekty	57 % Ano, ale činnost neznám	17 % Ne
---	--	-------------------

Otázka: Struktura respondentů (%)

Poznámka zpracovatele:



Otázka 19: Připomínky, komentáře občanů (vybrané; text ponechán dle znění respondentů, zbylé odpovědi byly předány vedení obce).

- Podpora místních dom. řemesel, výborně upraven střed obce vč. popelnicového koutu
- I přes některé výtky je život v Sedlišťích fajn :)
- Regulace výšky plotu - a to i živého - by byla fajn. Soused má 3 metrové túje, které zastíňují třetinu zahrady, nic kolem neroste a stromy jsou nemocné...
- Málo časté informace, činnost zastupitelstva.
- Po hlavním tahu jezdí kamiony a těžká vozidla, která nejenom ničí silnici (krajnice), ničí pohodu v obci, ale jsou zdrojem nebezpečí na komunikaci (šířka silnice není uzpůsobena těmto vozidlům).
- Větší pravomoc starosty - místostarosty k řešení rodinných problémů a vztahů mezi rodiči jejich dětí. Ústní domluva a podobně. Nebylo by zapotřebí volat a řešit Policii ČR.
- Vadí mi, že zde stále nejezdí MHD i přes blízkou vzdálenost F-M. Nový autobus s číslem 383 je naprosto zbytečný, místo něj bych zažádala o prodloužení MHD autobusu 311, který končí v Řepišťích. Mohl by jet z Řepišť stejnou trasu jako autobus 383 a dále do F-M. Navíc by to pro obec nebylo tak drahé, protože autobus 311 už několika obcemi projíždí :) Vadí to mnoha občanům, o víkendu je to s autobusy bídné. Přála bych si, aby byl kontejner na trávu i větve klidně umístěn před brány svěrného dvoru v Bruzovicích, aby mohl být k dispozici 24 hodin denně, tak jako je to již v jiných vesnicích.
- Neupravená výloha v obchodě - potraviny - v centru obce!
- Chybí normální potraviny
- Postrádám lepší samoobsluhu s potravinami (asijská není to pravé!!)

A.9 Východiska pro strategickou část

Východiska pro strategickou část jsou zpracována zejména na základě poznatků z charakteristiky obce, šetření názorů obyvatel a výstupů z průběžných jednání a rozhovorů. SWOT analýza pomůže přehledně identifikovat silné i slabé stránky obce, příležitosti rozvoje či budoucí hrozby. Ze SWOT analýzy se tak vychází při stanovení návrhů opatření a dalšího zaměření rozvojového plánu obce.

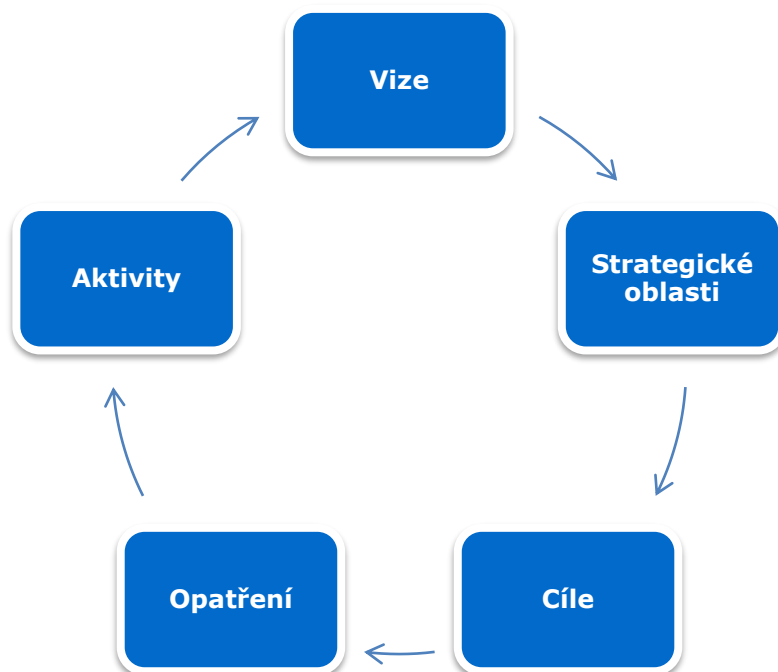
Silné stránky	Slabé stránky
<p>Ekonomický rozvoj obce</p> <ul style="list-style-type: none">+ Nízký podíl nezaměstnaných osob - výborná situace na trhu práce.+ Přítomnost stabilních ekonomicky aktivních subjektů v obci.+ Dobrá dostupnost zařízení občanské vybavenosti (úměrné velikosti obce). <p>Obyvatelstvo</p> <ul style="list-style-type: none">+ Stabilní počet obyvatel v obci v posledních letech.+ Vracející se děti starousedlíků (děti neodcházejí do větších měst). <p>Životní prostředí</p> <ul style="list-style-type: none">+ Zavedený systém svozu odpadu.+ Příroda v okolí obce.+ Zajímavé vyhlídkové místa a pohledy. <p>Správa obce, sociální a zdravotní oblast</p> <ul style="list-style-type: none">+ Sociální služba dovážející obyvatelům obědy a senior taxi.+ Klidné místo pro život/bydlení.+ Komunikace s občany, úsilí o otevřený přístup obce.+ Spokojenost místních občanů s životem v obci.+ Stabilní finanční situace obce.+ Existence sboru dobrovolných hasičů. <p>Infrastruktura</p> <ul style="list-style-type: none">+ Velmi dobrá obslužnost veřejnou hromadnou dopravou.+ Existence cykloturistických a pěších tras. <p>Školství, vzdělávání a aktivity volného času</p> <ul style="list-style-type: none">+ Spokojenost uživatelů MŠ.+ Dobré zázemí MŠ a ZŠ.+ Aktivní spolky a organizace nabízející širokou nabídku kulturních, sportovních a společenských akcí.+ Dobré sportovní vyžití v obci.	<p>Ekonomický rozvoj obce</p> <ul style="list-style-type: none">- Podnikatelský areál (nemají sídlo v obci). <p>Životní prostředí</p> <ul style="list-style-type: none">- Fragmentovaná krajina zástavbou, snížená migrační prostupnost území.- Snižující se kvalita lesů ve vlastnictví státu. <p>Doprava a infrastruktura</p> <ul style="list-style-type: none">- Vysoká intenzita dopravy (hluk, prach, bezpečnost).- Propojení stávající sítě cyklostezek s cyklostezkami ve Frýdku Místku- Křižovatka silnic II/473 III/4731 v obci- Chybějící vodovodní řád v místní části Amerika.- Absence kanalizace a čištění splaškových odpadních vod. <p>Školství, vzdělávání a aktivity volného času</p> <ul style="list-style-type: none">- Malá angažovanost obyvatel do života obce<ul style="list-style-type: none">- podíl na organizaci společenského života má stále stejná skupina aktivních obyvatel.- Sportovní areál (šatny v havarijním stavu).

Příležitosti	Hrozby
<p>Ekonomický rozvoj</p> <ul style="list-style-type: none"> ✓ Rozvoj drobného podnikání. ✓ Využití dotačních příležitostí pro financování rozvoje obce. <p>Obyvatelstvo</p> <ul style="list-style-type: none"> ✓ Koordinovaný růst počtu obyvatel. <p>Životní prostředí</p> <ul style="list-style-type: none"> ✓ Systematická obnova a údržba zeleně. ✓ Podpora využívání ekologických zdrojů vytápění, energie, úspor vody. <p>Správa obce, sociální a zdravotní oblast</p> <ul style="list-style-type: none"> ✓ Pokračování v budování otevřeného úřadu. ✓ Podpora zdravotní péče, rozšiřování péče o seniory. ✓ Využití dotačních prostředků a spolupráce s okolními obcemi. ✓ Spolupráce a členství obce v rozvojových sdruženích. <p>Infrastruktura</p> <ul style="list-style-type: none"> ✓ Probíhající etapovité řešení systému veřejného osvětlení (postupná revitalizace) ✓ Architektonické řešení středu obce (zlepšení stavu). ✓ Zvyšování bezpečnosti dopravy (úsekové měření rychlosti, chodníky, přechody atd.). ✓ Vytvoření naučných stezek využívajících přírodní a historické památky (Bezručova vyhlídka apod.). <p>Školství, vzdělávání a aktivity volného času</p> <ul style="list-style-type: none"> ✓ Rozšíření kapacity základní školy. ✓ Revitalizace parku se stavbou altánu (kulturně odpočinková zóna). ✓ Rozhledna v lokalitě Bezručova vyhlídka. ✓ Vybudování workoutového hřiště. 	<p>Ekonomický rozvoj</p> <ul style="list-style-type: none"> ○ Snížení příjmů ze sdílených daní kvůli zhoršení kondice české ekonomiky - zhoršení financování obce. <p>Obyvatelstvo</p> <ul style="list-style-type: none"> ○ Celorepublikový trend stárnutí populace. <p>Životní prostředí</p> <ul style="list-style-type: none"> ○ Snižující se kvalita lesů ve vlastnictví státu. ○ Zvyšující se produkce odpadu. ○ Ohrožení suchem, úbytek spodní vody v krajině. <p>Správa obce</p> <ul style="list-style-type: none"> ○ Nárůst byrokracie a zvyšování administrativní náročnosti veřejné správy. <p>Infrastruktura</p> <ul style="list-style-type: none"> ○ Zvyšující se nároky na technickou infrastrukturu. ○ Zvyšující se motorizace a tranzitní doprava. <p>Školství, vzdělávání a aktivity volného času</p> <ul style="list-style-type: none"> ○ Trávení volného času mimo obec.

B Strategická část

Strategická část Strategie rozvoje obce Sedliště vytyčuje základní směry budoucího vývoje obce a umožňuje vedení obce komplexně identifikovat potenciál rozvoje obce ve střednědobém až dlouhodobém období.

Obrázek 8: Struktura strategické části



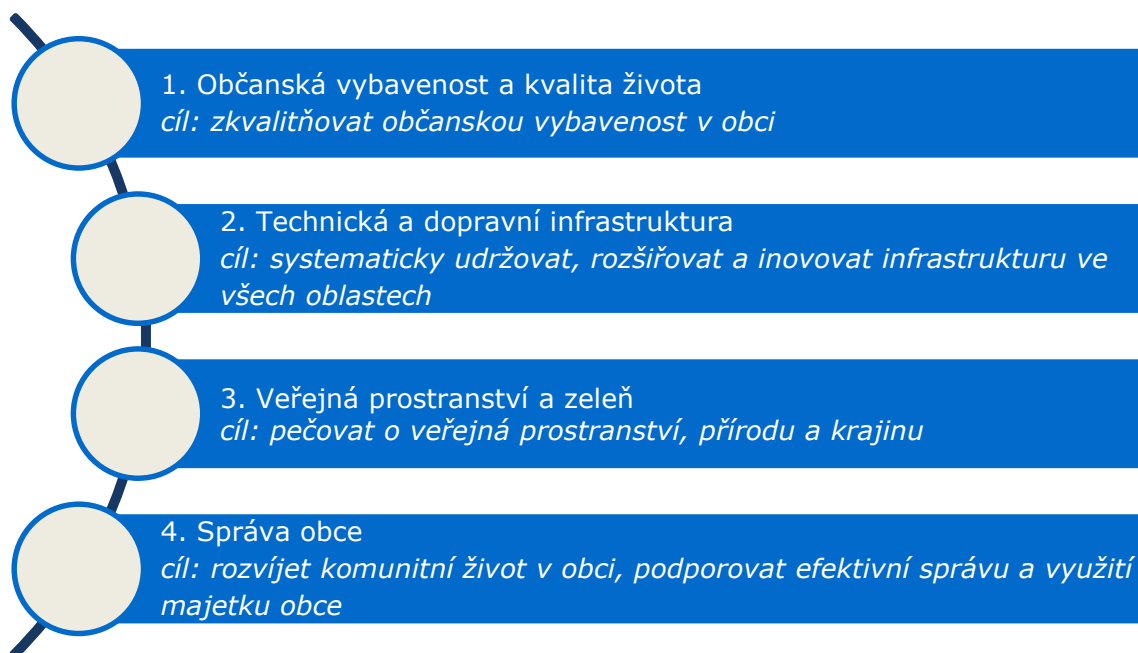
B.1 Vize

Co je vize? Vize určuje představu o budoucnosti obce, vyjadřuje, jak se bude obec rozvíjet a měnit.

Obec Sedliště dbá na dlouhodobý udržitelný rozvoj obce s ohledem na životní prostředí a požadavky občanů. Sedliště disponují kvalitní technickou infrastrukturou, opravenými komunikacemi a chodníky. Udržovaná a modernizovaná sportoviště a prostranství vhodná pro pořádání kulturních, společenských a sportovních akcí umožňují bohatý společenský život. K bezpečnosti dopravy přispívá respektování chodců a v rámci možností zvýšený počet bezpečnostních prvků. Obec při plánování rozvoje aktivně spolupracuje a komunikuje s občany i se spolky. V roce 2025 mateřská a základní škola prostorově dostačuje za podmínky realizace všech plánovaných aktivit.

B.2 Priority a cíle

Priority představují ucelené, tematicky orientované celky, které jsou konkrétněji rozpracovány do nižších hierarchických úrovní.



B.3 Opatření a rozvojové aktivity

Opatření konkretizují cíle a zpřesňují priority, ve kterých se bude obec rozvíjet. Aktivity konkretizující opatření jsou specifikovány v tabulkové podobě s následující strukturou.

Název aktivity/projektu	Důležitost	Termín realizace	Odhad nákladů na realizaci (v tis. Kč)	Zdroj financování
Název aktivity	Důležitost aktivity: - vysoká - střední - nízká	Předpokládané datum realizace (důležitá provázanost na rozpočet)	Náklady dle rozpočtového výhledu/dle projektu/nyní nelze určit/nestanoveno/dle potřeby – celkové náklady, roční, průběžné u opakujících se aktivit	Rozpočet obce /dotace/ nestanoveno – z čeho bude daná aktivita financována

Komentář: informace o stavu, vysvětlení aktivity, přínos a cokoliv důležitého k aktivitě.

Priorita 1 Občanská vybavenost a kvalita života v obci

Opatření 1.1 Vzdělávání a sociální služby v obci

V rámci opatření budou realizovány aktivity zajišťující optimální nabídku, kvalitu a dostupnost školního a mimoškolního zařízení tak, aby byly pokryty potřeby vzdělanostní struktury obyvatel. Vzhledem k pokračujícím demografickým trendům je nutné předpokládat nárůst poptávky po sociálních službách. Proto je nutné periodicky monitorovat potřeby cílových skupin v obci.

Rozvojové aktivity

Název aktivity/projektu	Důležitost	Termín realizace	Odhad nákladů na realizaci (v tis. Kč)	Zdroj financování
Přístavba a nástavba ZŠ	Vysoká	2022 - 2024	45 000	Rozpočet obce/dotace
<i>Komentář:</i> <ul style="list-style-type: none">o přístavba a nástavba stavebních objektů ZŠ, vč. bezbariérového řešení pohybu.				
Rozšíření výukových prostor ZŠ	Vysoká	2024 - 2025	30 000	Rozpočet obce/dotace
<i>Komentář:</i> <ul style="list-style-type: none">o realizace přírodovědného a IT pavilonu.				
Aktivity pro kvalitní vzdělávání a všestranný rozvoj dětí a mládeže	Vysoká	Průběžně	Náklady dle jednotlivých projektů	Rozpočet obce/dotace
<i>Komentář:</i> <ul style="list-style-type: none">o vytvoření kvalitních podmínek pro zajištění předškolního vzdělávání,o vytvoření podmínek pro zájmové kroužky, školní i mimoškolní výchovu,o vytvoření podmínek pro sportovní a kulturní rozvoj dětí a mládeže.				
Optimalizace provozu mateřské školy	Střední	2024 - 2025	20 000	Rozpočet obce/dotace
<i>Komentář:</i> <ul style="list-style-type: none">o redislokace detašované třídy do nového objektu v rámci areálu MŠ.				
Aktivity pro vzdělávání obyvatelstva, kulturně společenský rozvoj obce	Střední	Průběžně	Náklady dle jednotlivých projektů	Rozpočet obce/dotace
<i>Komentář:</i> <ul style="list-style-type: none">o vytvoření podmínek pro vzdělávání obyvatelstva (přednášky, školení, semináře, kurzy),o vytvoření podmínek pro kulturně společenskou a sportovní činnost v obci.				
Zvyšování povědomí občanů o systému sociálních služeb	Střední	Průběžně	Každoročně dle potřeby	Rozpočet obce/místní akční skupina
<i>Komentář:</i> <ul style="list-style-type: none">o informace o sociálních službách a komunitním plánování.				

Opatření 1.2 Kultura a sport v obci

V rámci opatření budou realizovány aktivity poskytující širokou nabídku občanům k aktivnímu trávení volného času a aktivity podporující činnosti zájmových seskupení. Aktivity v oblasti infrastruktury bude obec doplňovat realizací aktivit na podporu a propagaci konaných kulturních programů, akcí a společenských událostí. Dále budou v rámci opatření realizovány aktivity pro vytvoření zázemí pro konání společenských a kulturních akcí.

Rozvojové aktivity

Název aktivity/projektu	Důležitost	Termín realizace	Odhad nákladů na realizaci (v tis. Kč)	Zdroj financování
Revitalizace fotbalového areálu	Vysoká	2022 - 2024	30 000	Rozpočet obce/dotace
<i>Komentář:</i> <ul style="list-style-type: none">rekonstrukce sportovní plochy, odstranění stavby a výstavba nového zázemí areálu.				
Vybudování workoutového hřiště	Vysoká	2021 - 2023	350	Rozpočet obce/dotace
<i>Komentář:</i> <ul style="list-style-type: none">vybudování workoutového hřiště v obci včetně prvků.				
Vybudování víceúčelové sportovní plochy s přírodním povrchem	Střední	2022 - 2024	6 000	Rozpočet obce/dotace
<i>Komentář:</i> <ul style="list-style-type: none">vybudování víceúčelové sportovní plochy.				
Zachování stávajících kulturních a sportovních aktivit a rozšíření o nové	Střední	Průběžně	Každoročně dle potřeby	Rozpočet obce/dotace
<i>Komentář:</i> <ul style="list-style-type: none">podpora spolkové, klubové a zájmové činnosti atd. Pro seniory nadále realizovat besedy, akce, vzdělávací kurzy.				

Opatření 1.3 Kvalitní bydlení v obci

V rámci opatření budou realizovány aktivity vedoucí k možnosti bydlení v obci, v komunikaci se soukromými subjekty apod.

Rozvojové aktivity

Název aktivity/projektu	Důležitost	Termín realizace	Odhad nákladů na realizaci (v tis. Kč)	Zdroj financování
Podpora kvalitního bydlení v obci	Střední	Průběžně	Náklady dle jednotlivých projektů	Rozpočet obce/dotace
<i>Komentář:</i> <ul style="list-style-type: none">budování infrastruktury v obci pro zajištění kvalitního bydlení občanů.				

Opatření 1.4 Místní ekonomika a cestovní ruch

Obec bude rozvíjet partnerství a koordinaci aktivit s podnikatelskými a dalšími subjekty. Cílem je dosáhnout pozitivních efektů vyvolaných vzájemnou provázaností jednotlivých služeb a zvýšení vzájemné informovanosti a ochoty spolupracovat v oblasti cestovního ruchu, který má souvislost se zajímavou přírodou v okolí obce, s kulturním a historickým dědictvím. Současně je důležité uvést, že s případným rozvojem šetrné krátkodobé turistiky bude souviset i rozvoj a zkvalitňování sportovních, kulturních a volnočasových zařízení v obci.

Rozvojové aktivity

Název aktivity/projektu	Důležitost	Termín realizace	Odhad nákladů na realizaci (v tis. Kč)	Zdroj financování
Rozhledna v lokalitě Bezručova vyhlídka	Vysoká	2023 - 2024	7 000	Rozpočet obce/dotace
<i>Komentář:</i> <ul style="list-style-type: none">o <i>vybudování rozhledny v lokalitě Bezručova vyhlídka.</i>				
Podpora marketingových aktivit a propagace místních památek, atraktivit i akcí	Střední	Průběžně	Náklady dle jednotlivých projektů	Rozpočet obce/DSO/MAS/podnikatelské subjekty/dotace
<i>Komentář:</i> <ul style="list-style-type: none">o <i>spolupráce na propagaci obce, kulturního a historického dědictví, potažmo okolní krajiny; hledání pozitivních příležitostí k rozvoji obce s občany.</i>				
Realizace a podpora aktivit vedoucích k lokálnímu rozvoji obce	Nízká	Průběžně	Náklady dle jednotlivých projektů	Rozpočet obce/dotace
<i>Komentář:</i> <ul style="list-style-type: none">o <i>spolupráce a komunikace s podnikatelskými subjekty v obci, spolupráce na rozvoji obce a jejich zapojení do rozvoje obce,</i>o <i>řešení brownfieldu „staré pily“ ve spolupráci s majiteli objektu,</i>o <i>zkvalitňování života v obci naplňováním aktuálních potřeb obyvatel v rámci schváleného územního plánu obce,</i>o <i>vytváření podmínek pro rozvoj podnikatelských aktivit v obci,</i>o <i>záchrana, opravy a údržba památek v obci, podpora obnovy historických tradic a zvyků,</i>o <i>podpora nových forem kulturního života v obci.</i>				

Priorita 2 Dopravní a technická infrastruktura

Opatření 2.1 Dopravní infrastruktura a obslužnost, vč. bezpečného pohybu obyvatel

V rámci opatření budou realizovány aktivity, které povedou k budování či rekonstrukci místních komunikací, chodníků, zajištění bezpečného pohybu obyvatel v obci a odpovídající obslužnosti (optimalizace veřejné dopravy).

Rozvojové aktivity

Název aktivity/projektu	Důležitost	Termín realizace	Odhad nákladů na realizaci (v tis. Kč)	Zdroj financování
Postupné rekonstrukce a oprava místních komunikací	Střední	Průběžně	Náklady dle jednotlivých projektů	Rozpočet obce/dotace
<i>Komentář:</i> <ul style="list-style-type: none">o zlepšení stavu a sjízdnosti komunikací, zvýšení bezpečnosti.				
Rekonstrukce a dostavba chodníků u vybraných komunikací	Vysoká	Průběžně	Náklady dle jednotlivých projektů	Rozpočet obce/dotace
<i>Komentář:</i> <ul style="list-style-type: none">o průběžná realizace oprav, modernizace a vybudování chodníků včetně osvětlení (podle technických možností konkrétního úseku).				
Zvyšování bezpečnosti dopravy	Vysoká	Průběžně	Náklady dle jednotlivých projektů	Rozpočet obce/dotace
<i>Komentář:</i> <ul style="list-style-type: none">o dle možných řešení umístění dopravně - bezpečnostních prvků (úsekové měření rychlosti, dopravní značení, přechody, dopravní zrcadla, zpomalovací retardéry či jiné bezpečnostní prvky).				
Cyklostezky, stezky pro pěší turisty	Střední	Průběžně	Náklady dle jednotlivých projektů	Rozpočet obce/dotace
<i>Komentář k aktivitě:</i> <ul style="list-style-type: none">o propojení stávající sítě cyklostezek s cyklostezkami ve Frýdku-Místku.o vybudování značení, informačních tabulí, odpočinkových zón, informačních center podél a v blízkosti stezek.				

Opatření 2.2 Technická infrastruktura

V rámci tohoto opatření bude řešena veškerá dostupná a plánovaná technická infrastruktura v obci. Bezproblémové napojení domácností na technickou infrastrukturu patří k službám, které obec poskytuje pro zajištění kvality života svých občanů. V oblasti odpadů a nakládání s nimi je kromě udržení stávající nabídky služeb třeba zajistit jejich další vývoj, a to s ohledem na stále nové technologie v oblasti odpadového hospodářství. Nadále je žádoucí posilovat motivaci občanů ke třídění odpadů.

Rozvojové aktivity

Název aktivity/projektu	Důležitost	Termín realizace	Odhad nákladů na realizaci (v tis. Kč)	Zdroj financování
Etapovité řešení rekonstrukce systému veřejného osvětlení	Vysoká	Průběžně	Náklady dle jednotlivých projektů	Rozpočet obce/dotace
<i>Komentář:</i> <ul style="list-style-type: none"><i>postupná rekonstrukce a údržba veřejného osvětlení.</i>				
Příprava realizace odkanalizování obce	Vysoká	2022 - 2025	Nestanoveno	Rozpočet obce/dotace
<i>Komentář:</i> <ul style="list-style-type: none"><i>příprava realizace odkanalizování obce pro zvýšení kvality života v obce.</i>				
Vodovodní řad Amerika	Vysoká	2022 - 2023	3 000	Rozpočet obce/dotace
<i>Komentář:</i> <ul style="list-style-type: none"><i>realizace projektu pro zvýšení kvality života v místní části obce.</i>				
Rozvoj odpadového hospodářství v obci	Střední	Průběžně	Náklady dle jednotlivých projektů	Rozpočet obce/svozová firma/dotace
<i>Komentář:</i> <ul style="list-style-type: none"><i>pořízení a obnova sběrných nádob, nákup kontejnerů na tříděný odpad včetně bioodpadu, vytváření podmínek pro kvalitní separaci komunálního odpadu, bioodpadu aj., organizace svozu odpadu, propagace třídění.</i>				
Vybudování, údržba, modernizace technické infrastruktury	Střední	Průběžně	Náklady dle jednotlivých projektů	Rozpočet obce/dotace/další subjekty
<i>Komentář:</i> <ul style="list-style-type: none"><i>výstavba a využití obnovitelných zdrojů energie,</i><i>aktivity vedoucí k maximalizaci úspor energie v obci apod.</i>				

Priorita 3 Veřejná prostranství a zeleň

Opatření 3.1 Péče o veřejná prostranství

V rámci opatření budou realizovány aktivity vedoucí k údržbě veřejných prostranství, k rekonstrukci veřejných ploch, budov a rekonstrukci a obnově památek. Díky péči o zeleň v intravilánu obce dochází k posílení biodiverzity a k celkovému zlepšení prostředí.

Rozvojové aktivity

Název aktivity/projektu	Důležitost	Termín realizace	Odhad nákladů na realizaci (v tis. Kč)	Zdroj financování
Architektonické řešení středu obce	Vysoká	2022 - 2024	9 000	Rozpočet obce/dotace
<i>Komentář:</i> <ul style="list-style-type: none">architektonické řešení středu obce – aktuálně při zpracování strategie probíhá zpracování projektu.				
Revitalizace parku	Střední	2022	3 000	Rozpočet obce/dotace
<i>Komentář:</i> <ul style="list-style-type: none">revitalizace zeleně, realizace mlatových cest, realizace altánu.				
Vytvoření naučných stezek využívajících přírodní a historické památky	Střední	Průběžně	Náklady dle jednotlivých projektů	Rozpočet obce/dotace
<i>Komentář:</i> <ul style="list-style-type: none">vytvoření naučných stezek v obci a jeho okolí (Bezručova vyhlídka apod.).				
Postupná revitalizace a výsadba veřejné zeleně v intravilánu obce	Střední	Průběžně	Každoročně dle potřeby	Rozpočet obce/dotace
<i>Komentář:</i> <ul style="list-style-type: none">revitalizace veřejné zeleně,postupná výsadba a revitalizace zeleně, stromořadí, upravené okolí místních komunikací i pěšin (nahrazení proschlých, špatně rostlých porostů, či porostů ohrožujících majetek či zdraví občanů novou výsadbou),v koordinaci s pozemkovými úpravami.				
Vybavení pro údržbu veřejných prostranství	Střední	Průběžně	Každoročně dle potřeby	Rozpočet obce/dotace
<i>Komentář:</i> <ul style="list-style-type: none">nákup a údržba techniky na údržbu zeleně, veřejných prostranství aj. prostor a objektů v majetku obce.				

Opatření 3.2 Zachování příznivého životního prostředí a ochrana hodnot okolní krajiny

Ve vazbě na stanovené opatření se bude dlouhodobě podporovat zlepšování životního prostředí v okolí obce, aktivity navyšující funkčnost krajiny, výsadby stromů (alejí, extenzivních sadů apod. v intravilánu i extravilánu obce) a úklid krajiny.

Rozvojové aktivity

Název aktivity/projektu	Důležitost	Termín realizace	Odhad nákladů na realizaci (v tis. Kč)	Zdroj financování
Výsadba zeleně v nezastavěném území obce	Střední	Průběžně	Náklady dle jednotlivých projektů	Rozpočet obce/dotace
<i>Komentář:</i> <ul style="list-style-type: none"> ○ <i>údržba lesa a péče o lesní krajinu v okolí obce, spolupráce s ostatními subjekty,</i> ○ <i>výsadba biokoridorů, obnova polních cest, alejí podél cest a liniových krajinných prvků, výsadba kvalitních a odolných dřevin,</i> ○ <i>v koordinaci s pozemkovými úpravami.</i> 				
Realizace prvků pro zadržování vody v krajině	Střední	Průběžně	Náklady dle jednotlivých projektů	Rozpočet obce/dotace
<i>Komentář:</i> <ul style="list-style-type: none"> ○ <i>posílení retenčních schopností krajiny (retenční nádrže, tůně, mokřady), spolupráce se soukromými investory a jinými subjekty (např. zemědělci),</i> ○ <i>v koordinaci s pozemkovými úpravami.</i> 				
Realizace protipovodňových a protierozních opatření	Střední	Průběžně	Náklady dle jednotlivých projektů	Rozpočet obce/dotace
<i>Komentář:</i> <ul style="list-style-type: none"> ○ <i>se zadržováním vody v krajině jsou silně spjata protipovodňová opatření. Za účelem snižování negativních projevů vodní a větrné eroze budou zaváděna protierozní opatření,</i> ○ <i>v koordinaci s pozemkovými úpravami.</i> 				
Péče o vodní zdroje (plochy, toky) a studny v obci	Střední	Průběžně	Každoročně dle potřeby	Rozpočet obce/dotace
<i>Komentář:</i> <ul style="list-style-type: none"> ○ <i>revitalizace vodních ploch, vodních toků a zdrojů v celém katastru, v koordinaci s pozemkovými úpravami, péče o vodní zdroje, využití na zalévání apod.,</i> ○ <i>podpora výstavby retenčních nádrží.</i> 				
Pěší prostupnost krajinou	Nízká	Průběžně	Náklady dle jednotlivých projektů	Rozpočet obce/dotace
<i>Komentář:</i> <ul style="list-style-type: none"> ○ <i>obnova polních cest, řešení majetkových vztahů, postupná realizace stezek a cest pro zvýšení prostupnosti území (krajiny),</i> ○ <i>hledání a stanovení vycházkových okruhů a spojování obcí,</i> ○ <i>v koordinaci s pozemkovými úpravami,</i> ○ <i>spolupráce při propojování s okolními obcemi.</i> 				

Priorita 4 Správa obce

Opatření 4.1 Přívětivý úřad

V rámci opatření bude nadále posilována úloha e-Governmentu ve správě obce a komunikace s občanem. Prostřednictvím realizace vhodných aktivit bude v maximální možné míře zajišťována bezpečnost zdejších obyvatel, ochrana majetku, opravy a údržba nemovitostí v majetku obce.

Rozvojové aktivity

Název aktivity/projektu	Důležitost	Termín realizace	Odhad nákladů na realizaci (v tis. Kč)	Zdroj financování
Rekonstrukce a obnova pozemků a staveb v majetku obce	Vysoká	Průběžně	Každoročně dle potřeby	Rozpočet obce/dotace
<i>Komentář:</i> <ul style="list-style-type: none">rekonstrukce a obnova budov a pozemků v majetku obce (rekonstrukce, technické zhodnocení nemovitostí), veřejných objektů v katastru obce apod.				
Nákup pozemků a staveb ve strategicky významných oblastech obce za účel zvyšování kvality života v obci	Vysoká	Průběžně	Každoročně dle potřeby	Rozpočet obce/dotace
<i>Komentář:</i> <ul style="list-style-type: none">nákup strategicky významných pozemků a staveb k rozvoji obce.				
Rozvoj e-Government služeb	Střední	Průběžně	Každoročně dle potřeby	Rozpočet obce/dotace
<i>Komentář:</i> <ul style="list-style-type: none">pokračování digitalizace služeb veřejné správy v návaznosti na národní podporu zavádění nástrojů e-Government, zvyšování možností on-line komunikace s úřadem.				
Pokračování v zapojování veřejnosti obce	Nízká	Průběžně	Každoročně dle potřeby	Rozpočet obce/dotace
<i>Komentář:</i> <ul style="list-style-type: none">veřejná projednání, rozvoj a zkvalitňování informovanosti obyvatelstva, spoluzodpovědnost občanů k budoucímu rozvoji obce (participace v plánování obce).				

Opatření 4.2 Aktivní spolupráce uvnitř i navenek

V rámci opatření bude docházet k podpoře a spolupráci na aktivitách v rámci fungování obce (spolky, neziskové organizace), tak i v aktivitách v rámci dobrovolných svazků, kterého je obec členem.

Rozvojové aktivity

Název aktivity/projektu	Důležitost	Termín realizace	Odhad nákladů na realizaci (v tis. Kč)	Zdroj financování
Rozvoj mikroregionální spolupráce	Střední	Průběžně	Každoročně dle potřeby	Rozpočet obce/dotace
<i>Komentář:</i> <ul style="list-style-type: none">o <i>identifikace priorit spolupráce a realizace aktivit na mikroregionální úrovni vedoucích ke stanoveným cílům s důrazem na uspokojování potřeb obyvatel,</i>o <i>budování cyklostezek a stezek pro pěší turisty,</i>o <i>budování značení, informačních tabulí, odpočinkových zón, informačních center podél a v blízkosti stezek.</i>				
Spolupráce s (místními) organizacemi a podnikateli	Střední	Průběžně	Každoročně dle potřeby	Rozpočet obce/dotace
<i>Komentář:</i> <ul style="list-style-type: none">o <i>identifikace cílů spolupráce a realizace aktivit na místní úrovni vedoucích ke stanoveným cílům s důrazem na uspokojování potřeb všech obyvatel obce (nefinanční podpora podnikatelských a dalších zajímavých záměrů),</i>o <i>dotační program obce na financování místních spolků, preferována práce s dětmi.</i>				
Rozvoj přeshraniční spolupráce	Střední	Průběžně	Každoročně dle potřeby	Rozpočet obce/dotace
<ul style="list-style-type: none">o <i>podpora přírodního a kulturního dědictví v rámci přeshraničního regionu.</i>				

B.4 Podpora realizace strategie rozvoje obce

Za **koordinaci** činností spojených se strategií rozvoje obce a za sledování a vyhodnocování plnění a aktualizaci strategie je zodpovědný **starosta**.

Průběžná aktualizace strategie se bude mimo jiné opírat o pravidelné každoroční setkání zastupitelů obce, aktivních občanů a případně zástupců organizací a právnických osob, které v obci působí a mají zájem se podílet na rozvoji obce. Toto setkání se uskuteční na podzim v termínu předcházejícími přípravě rozpočtu na následující rok. V úvodu setkání starosta obce zrekapituluje plnění strategie rozvoje obce v daném roce a navrhne hlavní změny a dle potřeby navrhne úpravy aktivit strategické části.

Návrh aktualizace je diskutován na jednání zastupitelstva a provázán s návrhem rozpočtu, protože návrh aktualizace musí být projednán a schválen zastupitelstvem obce (obvykle spolu se schvalováním rozpočtu).

Zhodnocení plnění strategie rozvoje obce obsahuje u jednotlivých aktivit následující informace:

- stav realizace: splněno / v realizaci dle plánu (využíváno zejména u víceletých aktivit)/ v realizaci (ale později / dříve oproti plánu) / nerealizováno,
- skutečné náklady,
- dle potřeby komentář ke stavu realizace – zejména zdůvodnění, proč aktivita nebyla realizována dle plánu, dále i např. zkušenosti z realizace, které by mohly být využity.

Stav realizace lze vyjádřit zabarvením v tabulce s přehledem aktivit (např. zelená = splněno, oranžová = v realizaci).

Aktualizace strategie rozvoje obce probíhá obvykle 1x ročně. Aktualizací se rozumí zejména:

- doplnění nových aktivit,
- zpřesnění/úprava stávajících aktivit (včetně úprav komentářů k aktivitám),
- odstranění aktivit, pokud jejich realizace již není relevantní.

Návrh aktualizace bude obsahovat přehled provedených změn. Na jeho základě bude vytvořena a zveřejněna aktuální podoba strategie rozvoje obce (v ní mohou být provedené změny zvýrazněny, např. podbarvením).

Seznam použitých zkratk

Následující tabulka obsahuje základní zkratky, které jsou v tomto dokumentu používány.

Tabulka 16: Seznam zkratk

Zkratka	Význam
CZ-NACE	Klasifikace ekonomických činností
ČR	Česká republika
ČSÚ	Český statistický úřad
ČOV	Čistička odpadních vod
KES	Koeficient ekologické stability
MAS	Místní akční skupina

Seznam tabulek, obrázků

Tabulka 1: Základní informace o obci	5
Tabulka 2: Vývoj v počtu obyvatel obce mezi lety 2016 – 2020 (stav k 31. 12.)	6
Tabulka 3: Počet obyvatel dle věkových skupin (31. 12. daného roku)	6
Tabulka 4: Pohyb obyvatelstva v letech 2016 – 2020	7
Tabulka 5: Obyvatelstvo podle nejvyššího ukončeného vzdělání	7
Tabulka 6: Obyvatelstvo podle národnosti.....	7
Tabulka 7: Vývoj podílu nezaměstnanosti a počtu uchazečů o zaměstnání (k 31. 12.)	8
Tabulka 8: Podnikatelské subjekty podle právní formy (31. 12. 2020).....	8
Tabulka 9: Podnikatelské subjekty podle počtu zaměstnanců (se zjištěnou aktivitou)	8
Tabulka 10: Počet dokončených bytů v obci	10
Tabulka 11: Domovní fond (SLBD 2011).....	10
Tabulka 12: Počet bytů v obci a jejich obydlenost (SLDB 2011).....	10
Tabulka 13: Index kriminality	15
Tabulka 14: Druhy pozemků (ha)	16
Tabulka 15: Informativní ukazatele (tis.)	17
Tabulka 16: Seznam zkratk.....	37
Obrázek 1: Poloha obce Sedliště.....	4
Obrázek 2: Letecký pohled na obec Sedliště	5
Obrázek 3: Autobusové zastávky a regionální linky v Sedliště	11
Obrázek 4: Jubilejní Masarykova základní škola a mateřská škola Sedliště	13
Obrázek 5: Fotbalové hřiště v obci a knihovna.....	14
Obrázek 6: Kostel Všech svatých a Bezručova vyhlídka	15
Obrázek 7: Prostředí obce Sedliště.....	16
Obrázek 8: Struktura strategické části.....	25